

1^{er} arrondissement

EN SUSPENS

Les Halles en question

Le futur architecte de la très ambitieuse opération lancée par Bertrand Delanoë aurait dû être désigné à la fin du mois de juin. Cinq mois plus tard, on attend toujours la décision finale, reportée, semble-t-il, à la mi-décembre.

Deux équipes virtuellement éliminées

Officiellement, les quatre projets, entre-temps corrigés et revus à la baisse, sont toujours en lice. Mais Winy Maas et Jean Nouvel semblent désormais écartés : le vitrail en verre du premier, qui se voulait un élément architectural fort, connu à l'international, n'a pas convaincu ; le second, avec quelques dizaines de milliers de mètres carrés de surface bâtie supplémentaire, n'a pas la faveur des Verts. Et dans l'hypothèse de densité minimale envisagée par les Ateliers Jean Nouvel, les bureaux de la CCIP et l'extension du cinéma UGC initialement envisagés ne seraient pas réalisés le long de la rue Berger, pas plus que le centre de séminaires, les bureaux de la chaîne de télévision et le centre des arts de la table, le long de la rue Coquillière. Autant de sponsors en moins pour financer les travaux.

Le « devoir urbain » de Bertrand Delanoë

Ce qui est sûr, c'est que l'enthousiasme initial de Bertrand Delanoë pour ce gigantesque chantier s'est quelque peu étiolé. « Si je n'avais été candidat à la Mairie de Paris que pour ça, ça en valait la

peine », déclarait-il en avril à propos de travaux qu'il préfère désormais évoquer en termes de simple « *devoir urbain* ». Les revendications des associations de riverains, le lobbying des commerçants, les desiderata des Verts... le dossier, déjà complexe, tourne à la corvée pour le maire de Paris.

Les « derricks » et le « carreau »

L'arbitrage pourrait donc se faire entre les propositions de David Mangin et celles de Rem Koolhaas. Mangin, qui prévoit un échelonnement des travaux compatible avec la continuité globale des activités du Forum, passe pour être le plus raisonnable, mais le moins excitant sur le plan architectural – « *C'est le seul à épargner le quartier, même si l'on regrette que son projet soit sans folie* », explique Gilles Pourbaix, de l'association de riverains Accomplir. La solution de Rem Koolhaas, dont le paysage de derricks colorés est jugé « *brillant* », serait en outre, d'après le rapport de faisabilité, « *très fonctionnelle* ».

Vers un chantier « Koolhaas-Mangin » ?

Comme le principe du marché de définition le permet, l'adjoint à l'urbanisme Jean-Pierre Caffet a rappelé qu'il était envisageable de « *retenir deux propositions pour les mixer* ». Un compromis délicat à opérer, et qui ne résoudra pas l'ultime interrogation : celle du coût d'une opération qui n'a pas encore été budgétée... ■

PROJET D'ORIGINE

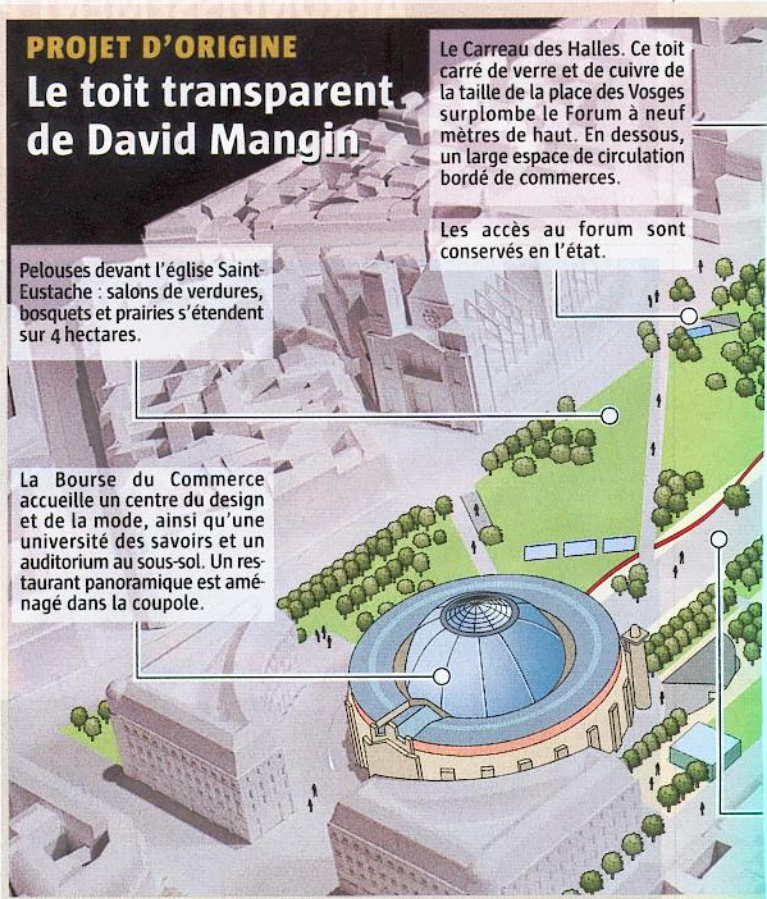
Le toit transparent de David Mangin

Pelouses devant l'église Saint-Eustache : salons de verdure, bosquets et prairies s'étendent sur 4 hectares.

La Bourse du Commerce accueille un centre du design et de la mode, ainsi qu'une université des savoirs et un auditorium au sous-sol. Un restaurant panoramique est aménagé dans la coupole.

Le Carreau des Halles. Ce toit carré de verre et de cuivre de la taille de la place des Vosges surplombe le Forum à neuf mètres de haut. En dessous, un large espace de circulation bordé de commerces.

Les accès au forum sont conservés en l'état.

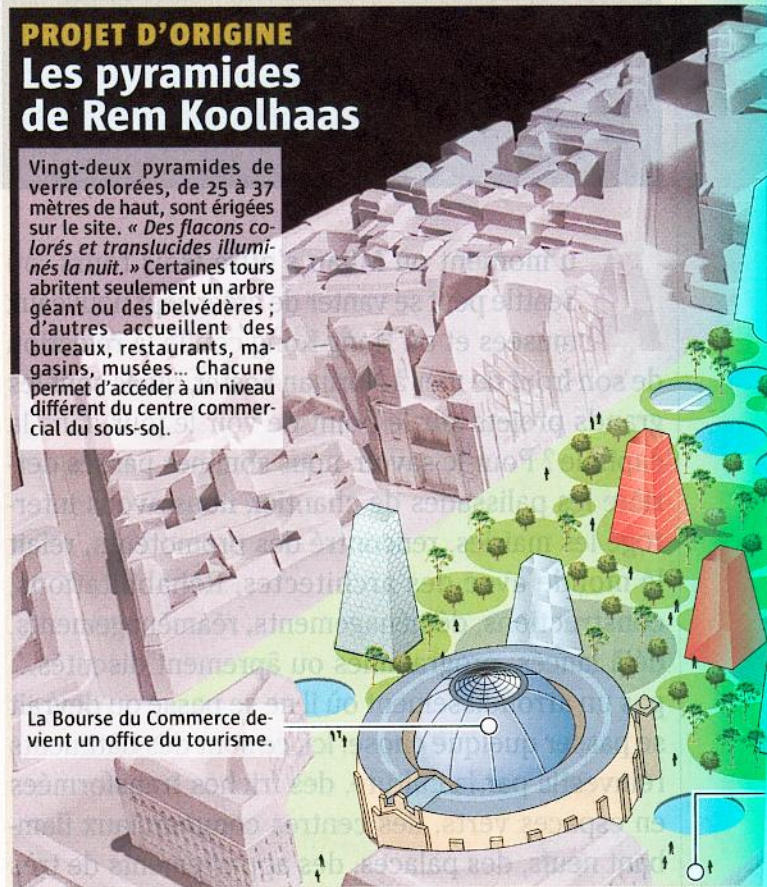


PROJET D'ORIGINE

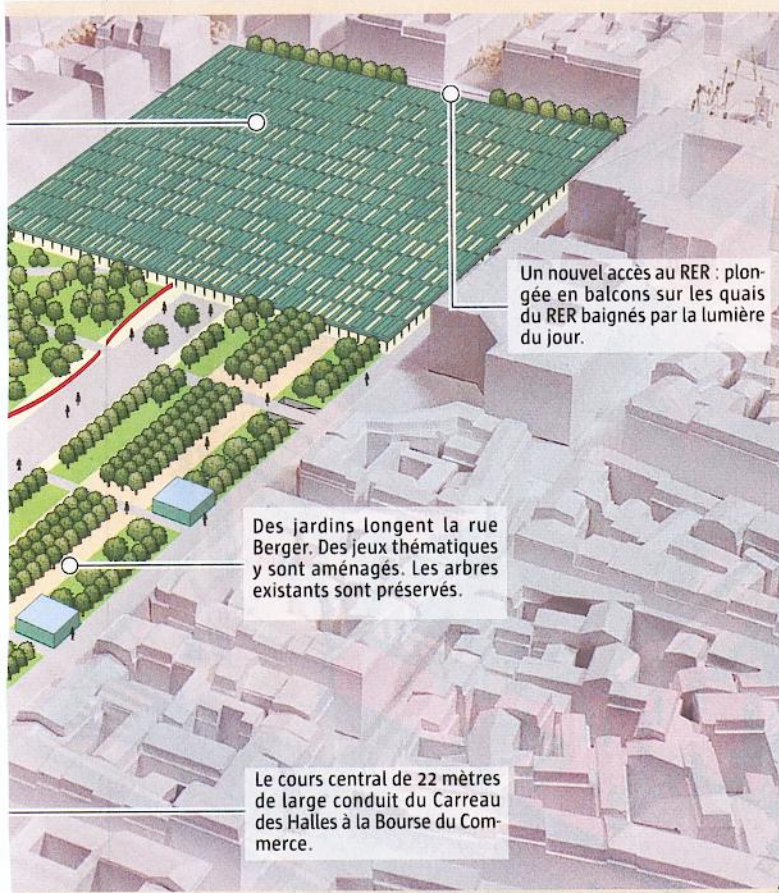
Les pyramides de Rem Koolhaas

Vingt-deux pyramides de verre colorées, de 25 à 37 mètres de haut, sont érigées sur le site. « *Des flacons colorés et translucides illuminés la nuit.* » Certaines tours abritent seulement un arbre géant ou des belvédères ; d'autres accueillent des bureaux, restaurants, magasins, musées... Chacune permet d'accéder à un niveau différent du centre commercial du sous-sol.

La Bourse du Commerce devient un office du tourisme.



1^{er} arrondissement



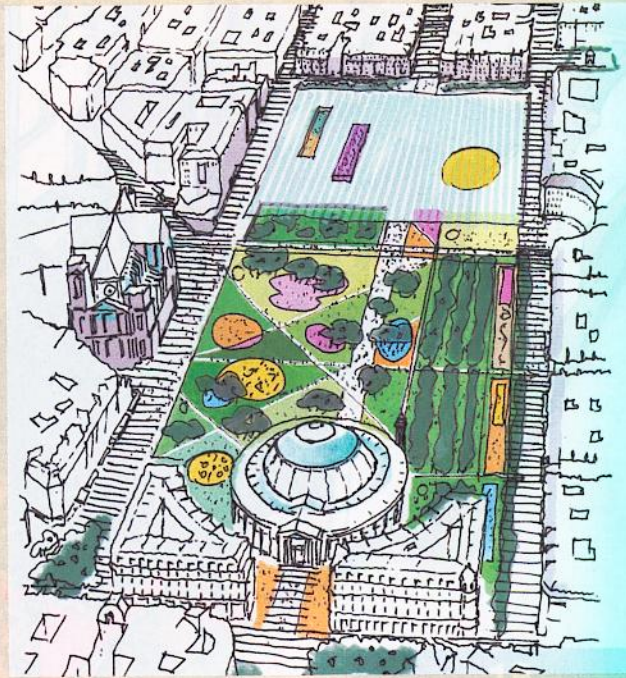
Un nouvel accès au RER : plongeé en balcons sur les quais du RER baignés par la lumière du jour.

Des jardins longent la rue Berger. Des jeux thématiques y sont aménagés. Les arbres existants sont préservés.

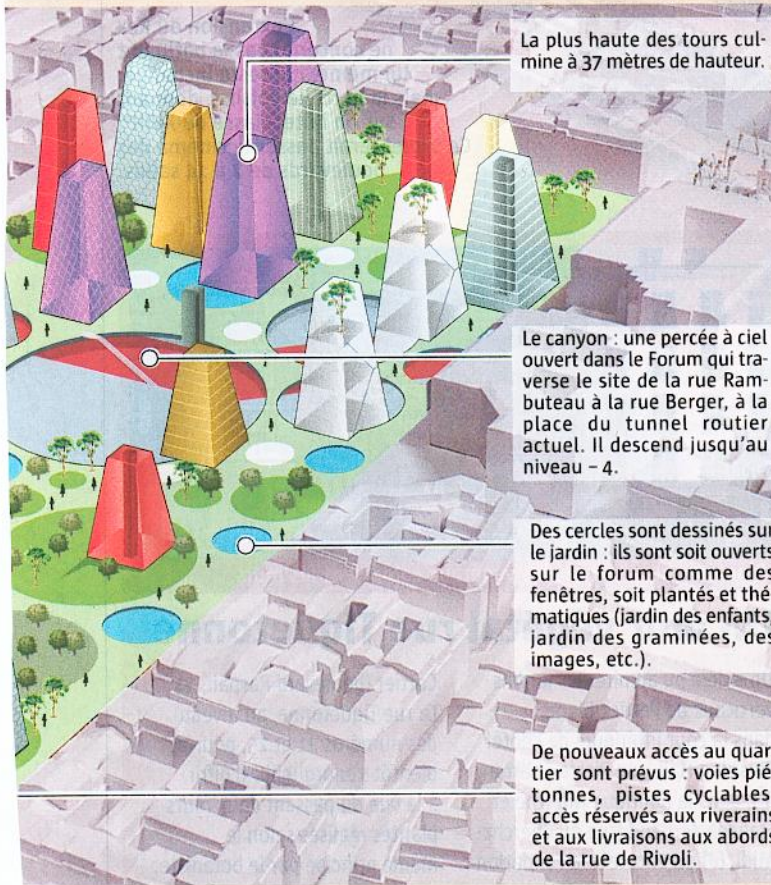
Le cours central de 22 mètres de large conduit du Carreau des Halles à la Bourse du Commerce.

PROJET MODIFIÉ

Le volume général du Carreau de l'équipe SEURA/Mangin reste le même. Des ouvertures pourraient être pratiquées sur le toit en verre. La largeur du cours central reliant la Bourse du Commerce au Forum pourrait être réduite par une plantation d'arbres. Le phasage prévoit le fonctionnement des commerces pendant les travaux.



SEURA/MANGIN



La plus haute des tours culmine à 37 mètres de hauteur.

Le canyon : une percée à ciel ouvert dans le Forum qui traverse le site de la rue Rambuteau à la rue Berger, à la place du tunnel routier actuel. Il descend jusqu'au niveau - 4.

Des cercles sont dessinés sur le jardin : ils sont soit ouverts sur le forum comme des fenêtres, soit plantés et thématiques (jardin des enfants, jardin des graminées, des images, etc.).

De nouveaux accès au quartier sont prévus : voies piétonnes, pistes cyclables, accès réservés aux riverains et aux livraisons aux abords de la rue de Rivoli.

PROJET MODIFIÉ

L'équipe OMA/Rem Koolhaas envisage plusieurs options : 6, 12, 16 ou 21 « pyramides ». Les positions des cercles peuvent être adaptées en fonction des activités en sous-sol. Selon le rapport de synthèse soumis à la commission d'appel d'offres, « la dimension des bâtiments permettrait des chantiers chirurgicaux »...



OMA/REM KOOLHAAS